



REPÚBLICA FEDERATIVA DO BRASIL  
MINISTÉRIO DA EDUCAÇÃO  
INSTITUTO FEDERAL DE EDUCAÇÃO, CIÊNCIA E TECNOLOGIA DO AMAZONAS  
PRO-REITORIA DE DESENVOLVIMENTO INSTITUCIONAL  
COMISSÃO DE BRIGADA DE INCÊNDIO

---



## **MANUAL DE AÇÃO EM CASO DE EMERGÊNCIAS E ABANDONO DA EDIFICAÇÃO**



## Sumário

<b>1. Escopo</b> .....	<b>3</b>
<b>2. Introdução</b> .....	<b>3</b>
<b>3. Informações sobre o local do evento</b> .....	<b>3</b>
<b>4. Termos técnicos</b> .....	<b>4</b>
4.1 Brigada de emergência.....	4
4.2 Alarme intermitente .....	4
4.3 Alarme contínuo.....	4
4.4 Ponto de encontro - PE .....	4
4.5 Acionador de emergência .....	5
4.6 Hidrantes .....	5
4.7 Sinalização .....	5
4.8 Extintores .....	6
4.9 Simulados.....	6
4.10 Primeiros socorros .....	6
<b>5. Procedimento em caso de incêndio</b> .....	<b>7</b>
5.1 Ações em caso de incêndio .....	7
<b>6. Abandono da edificação</b> .....	<b>7</b>
<b>7. Rota de fuga</b> .....	<b>8</b>
<b>8. Regras de comportamento durante a evasão</b> .....	<b>9</b>
8.1 Alarme intermitente .....	9
8.2 Alarme contínuo.....	9
8.3 Acidentes.....	9
8.4 Finais de semana e feriados .....	9
<b>9. Organograma da Comissão de Brigada de Incêndio</b> .....	<b>10</b>
<b>10. Telefones de emergência</b> .....	<b>10</b>



---

## 1. Escopo

Este documento destina-se a orientar procedimentos para situações potenciais de emergências e acidentes que possam ter impactos negativos sobre o meio ambiente e/ou danos à saúde de todos os servidores e demais frequentadores das dependências da Reitoria do IFAM, direcionando as atividades de emergência concernentes ao combate a princípios de incêndio.

## 2. Introdução

A ocorrência de incêndios demanda das instituições e empresas a adoção de medidas de prevenção, uma delas é possuírem um sistema de combate a incêndio eficaz. Esses sistemas são operados por uma equipe denominada de brigadistas. Os brigadistas tem a missão de dar o combate inicial aos princípios de incêndio e de prestar os primeiros socorros. Ao mesmo tempo que a brigada combate o princípio de incêndio, ela precisa evacuar a edificação. Se, no caso do início de incêndio, a população não tiver um treinamento prévio, poderá ocorrer acidentes fatais, como quedas de pessoas nas escadas, infartos, fraturas, traumas psicológicos, etc. Os treinamentos de evacuação da edificação são realizado pelo menos duas vezes ao ano. Portanto, o treinamento da população (fixa e flutuante) é primordial, pois dessa forma estaremos evitando perdas e acidentes desnecessários.

## 3. Informações sobre o local do evento

Reitoria do Instituto Federal de Educação, Ciência e Tecnologia do Amazonas;

Localização: Rua Ferreira Pena, nº 1109, Centro, Manaus/AM;

Contato: 3306-0000 (recepção), 3306-0019 (manutenção) e 3306-0042 (DDINT)

Número da população fixa: 150 pessoas (número aproximado).

Edificação: 50m x 10m;

Altura: 18m;

Saída de emergência: Porta localizada próxima ao hall do elevador, com saída para o estacionamento do prédio da Reitoria.

Saída de emergência andares superiores: 01 (uma), escadas de acesso aos andares da edificação.

Número de hidrantes: 04 (quatro), um hidrante de parede por andar, com mangueiras de 30 (trinta) metros e esguicho;



Número de extintores: 18 (dezoito) extintores distribuídos nos andares da edificação, tipo A, B, C e CO<sub>2</sub>;

Brigada de Incêndio: 16 (dezesesseis membros) distribuídos pelos andares da edificação (ver item 10).

#### 4. Termos técnicos

##### 4.1 Brigada de Emergência

Equipe organizada formada por servidores que possuem treinamento e aptidão para o controle e minimização das consequências dos acidentes ou princípios de incêndio. Geralmente são identificados por coletes ou braçadeiras com a inscrição de “Brigadistas”. Auxiliam nas ocorrências de acidentes, prestando os primeiros socorros, efetuam a evacuação de prédios na ocorrência de sinistros. Podem atuar ainda no auxílio da Defesa Civil.

##### 4.2 Alarme Intermitente

Este é um alarme de emergência com duração de 40 segundos. Os colaboradores devem permanecer em seus postos de trabalho, aguardando que seja confirmado a emergência com o segundo alarme seguindo as instruções da brigada.

##### 4.3 Alarme Contínuo

Este é um alarme de abandono de área com duração de 2 minutos. Os colaboradores devem, imediatamente parar suas atividades e seguir as orientações da brigada de emergência para abandono de área através da rota de fuga.

##### 4.4 Ponto de Encontro - PE

Ponto seguro, onde todos os colaboradores de uma determinada área se concentram e esperam instruções da Brigada de Emergência.



Figura 1 – Modelos de placa de sinalização indicando o ponto de encontro.

#### 4.5 Acionador de Emergência (Botoeiras)

São os dispositivos de acionamento manual do alarme de emergência, distribuídos nos halls dos elevadores;



Figura 2 – Botão de alarme de incêndio.

#### 4.6 Hidrantes

Constituem-se de um armário fixado nas paredes dos halls dos elevadores com mangueiras e esguichos;



Figura 3 – hidrantes

#### 4.7 Sinalização

Placas indicando a saída de emergência e onde estão os equipamentos de combate a incêndio.



Figura 4 – sinalização de saída de emergência.

#### 4.8 Extintores

Equipamentos de formato cilíndrico, alocados em pontos estratégicos para serem utilizados em caso de princípio de incêndio;



Figura 5 – extintor de incêndio

#### 4.9 Simulado de evacuação do prédio

Exercício envolvendo um cenário de emergência, nos limites da Instituição e/ou fora da mesma, que requeira a participação da Brigada de Incêndio em operações de emergência.



Figura 6 – População em exercício de evacuação de prédio.

#### 4.10 Primeiros Socorros

Atendimento de emergência dado a vítimas de infortúnios, até a chegada de socorro especializado.



## 5. Procedimento em caso de incêndio

Ao constatar o princípio de incêndio: ACIONE O ALARME mais próximo, se possível, entre em contato com a Brigada de Emergência do local, ligue para o 3306 0042 e / ou para o ramal 0000 (portaria), 0019 (manutenção) e comunique a ocorrência.

### 5.1 Ações no caso de emergência

Nº	Ação	Responsável
1	Identificação da emergência – Alarme acionado	Qualquer pessoa/colaborador
2	Dirigir-se ao hall do elevador de forma ordenada e tranquila, aguardando orientações da Brigada.	Todos os ocupantes do andar da ocorrência e acionamento de alarme
3	Seguir para o ponto de encontro localizado no estacionamento do prédio e aguardar instruções.	Todos os ocupantes do andar da ocorrência e acionamento de alarme
5	Aguardar orientação da Brigada de incêndio ou do Corpo de Bombeiros.	Todos os ocupantes do andar da ocorrência e acionamento de alarme
6	Fim da mobilização emergência, retorno aos postos de trabalho.	Todos os ocupantes do andar da ocorrência e acionamento de alarme
7	Caso não seja possível o retorno devido a ocorrência e proporção do incêndio, os servidores serão orientados a deixar o local.	Todos os ocupantes do andar da ocorrência e acionamento de alarme

Quadro 1 – Detalhamento do fluxograma de ação em caso de emergência.

## 6. Abandono da edificação

- A população ao sair da Reitoria do IFAM deverá seguir as instruções da Brigada de Emergência e comando do Corpo de Bombeiros quanto ao ponto de encontro e possível autorização de retorno;
- Mantenha a calma
- Feche as portas e janelas sem trancá-las;
- Não acenda ou apague luzes;
- Caminhe de forma ordeira, sem gritarias e empurrões, segurando a mão da pessoa a sua frente, formando uma fila única;
- Seguir, rigorosamente, às instruções do brigadista;
- Caso não consiga acalmar pessoas em pânico avise, se possível, um brigadista;
- Durante e após o abandono nunca retorne para apanhar pertences e objetos;
- Conduza à rota de fuga, os visitantes que estiverem no seu local de trabalho;



- Deixe a rua e as entradas livres para a ação dos bombeiros e socorro médico;
- Caso haja necessidade de atravessar uma barreira de fogo molhe todo o corpo, roupas (sem retirá-las), sapatos e cabelo para proteger a pele da temperatura elevada;
- Para proteger-se do excesso de fumaça use um lenço molhado junto à boca e o nariz e mantenha-se, o mais o próximo do chão, local onde existe a menor concentração de fumaça;
- Não saltar pela janela ou de qualquer andar, mesmo que esteja com queimaduras ou intoxicações;

## 7. Rota de fuga

A rota de fuga, constituída por um mapa com planta baixa do prédio da instituição, previamente elaborado e fixado em pontos de fácil visualização por todos os frequentadores do ambiente tenham conhecimento de como se evadir do local caso ocorra algum sinistro. Também é compõe a rota de fuga as placas de sinalização, com setas indicando a rota e a saída de emergência.

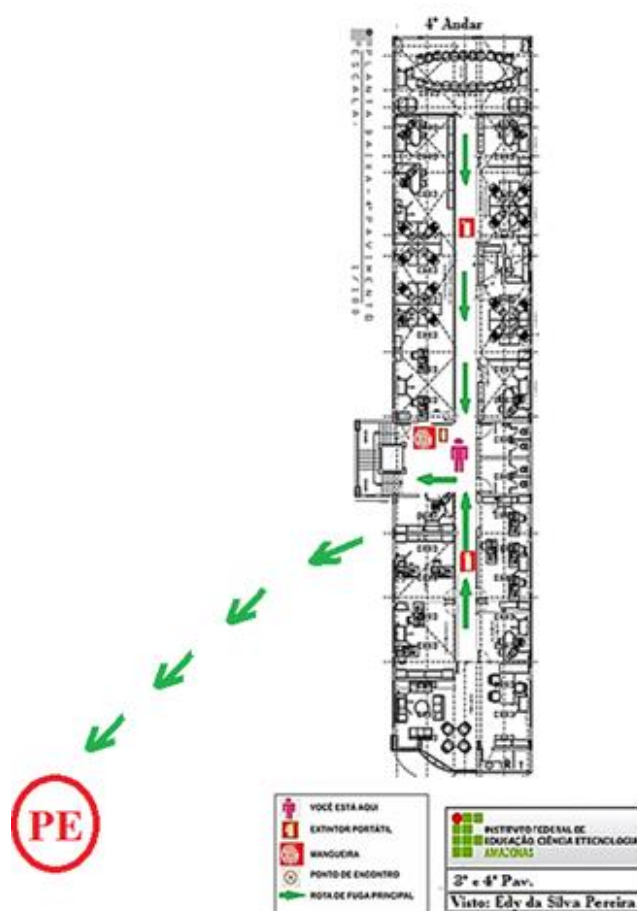


Figura 6 – Planta baixa do 4º andar, com rota de fuga, que serão fixadas no hall do elevador.





Obs 1: a saída de emergência principal está localizada ao lado esquerdo do hall do elevador do térreo.

Obs 2: Na evacuação do prédio, NÃO UTILIZAR O ELEVADOR, apenas as escadas para saída do local.



Figura 7 – Placa de sinalização de saída de emergência.

## 8. Regras de comportamento

Ao ouvir o alarme de emergência. **LEMBRE-SE:**

### 8.1 Alarme Intermitente

Não entre em pânico.

Permaneça em seu local de trabalho, mas fique em alerta, pois o alarme contínuo pode ser acionado para que você saia do local e se dirija ao ponto de encontro.

### 8.2 Alarme Contínuo

Ao ouvir o alarme contínuo, os servidores deverão abandonar o setor, dirigindo-se ao Ponto de Concentração mais próximo.

No local do evento, os brigadistas prestam atendimento: **COMBATENDO** o fogo, **ISOLANDO** a área e **RETIRANDO** os materiais combustíveis próximos do local, sob a coordenação do Líder ou Chefe da Brigada e/ou Coordenador do Plano.

### 8.3 Acidentes

Em caso de acidentes com gravidade em que a vítima necessite de atendimento no próprio local deve-se:

Solicite ajuda ligando para o RAMAL 0042 e SAMU 192 (dependendo da gravidade da ocorrência);

### 8.4 Finais de semana e feriado

Nos fins de semana e feriado é responsabilidade da vigilância patrimonial.



Na ocorrência de uma emergência, o vigilante deve:

- Verificar a procedência da ocorrência;
- Acionar ajuda externa e interna de acordo com a emergência;
- Proceder o combate ao princípio de incêndio, se não houver risco ao vigilante, até a chegada do Corpo de Bombeiros Militar.

## 9. Organograma da comissão de brigada de incêndio

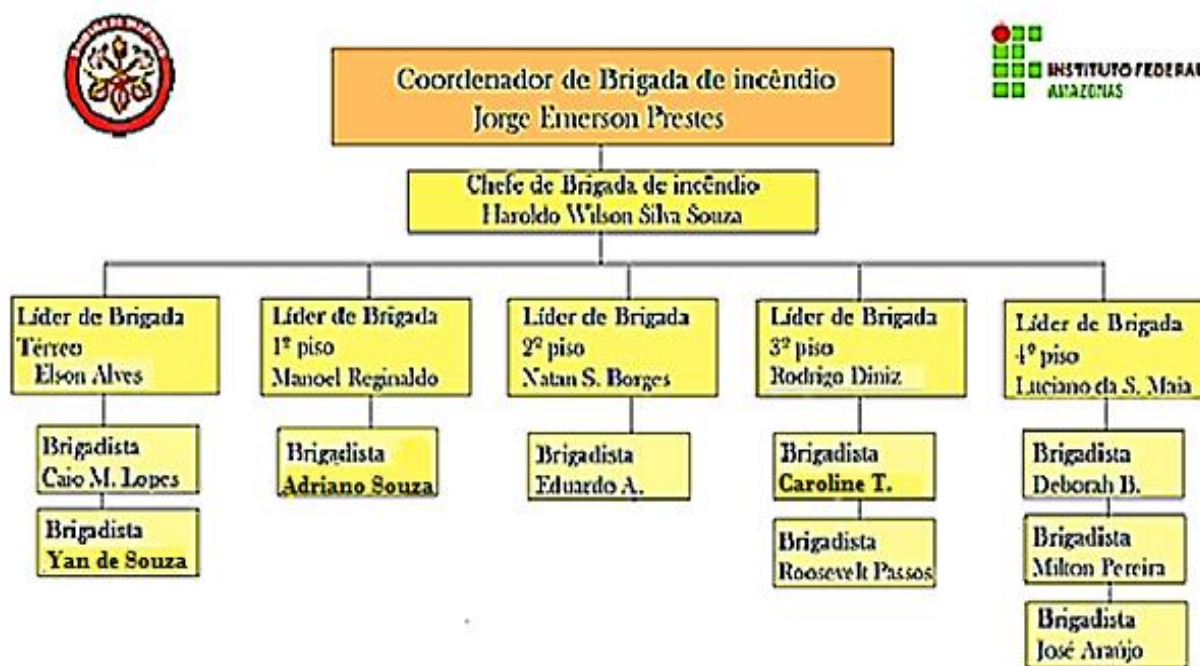


Figura 8 – Organograma da Comissão de Brigada de Incêndio da Reitoria.

## 10. Telefones de emergência



**Polícia Militar – 190**



**Ambulância – 192**



**Corpo de Bombeiros – 193**



**Defesa Civil – 199**



Manaus, Amazonas, 12/09/2017.

Elaborado por:

**Jorge Emerson Prestes**  
SIAPE 2294776 / MTE 14013  
Téc. em Segurança do Trabalho  
SIAPE 2294776  
DDINT/PRODIN/IFAM

De acordo:

**Edy da Silva Pereira**  
Engenheiro de segurança do trabalho  
SIAPE 2396497  
DDINT/PRODIN/IFAM

**Gustavo G. Rodrigues Bernhard**  
Chefe de Departamento - DDINT  
SIAPE 2683883  
DDINT/PRODIN/IFAM